

# ばれいしょ新品種「北海79号」(十勝こがね)

北海道農試 ばれいしょ育種研究室育成  
十勝農試 作物科

## この品種のセールスポイント

いもの休眠期間が長く貯蔵性が良いため、長期にわたって販売が可能である。

剥皮褐変が少なく、食味、フライ調理適性に優れる。

ジャガイモシストセンチュウ抵抗性である。

## 栽培上の注意

1) 休眠期間が長いいため通常の種いも貯蔵では萌芽及び初期生育が遅れやすい。したがって、下記のような扱いが必要である。

休眠期間を短くするために、収穫後D型ハウスなどで仮貯蔵し、凍結のおそれの生じる10月中旬頃までに本貯蔵とする。

休眠明けを早めるために、3月上旬から10 以上20 を上限として貯蔵温度を高くし、早めの種いも切断を行う。

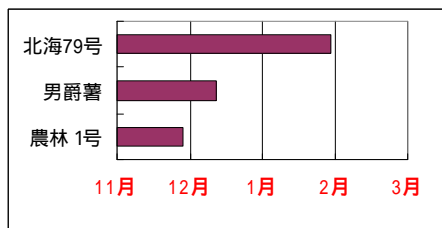
2) 疫病による塊茎腐敗が発生しやすいので、予察情報などを活用し、適正な防除に努める。

3) 2 L規格以上(180g以上)のいもでは中心空洞が発生することがあるので、茎数の確保に努め、疎植・多肥を避ける。

## 特性一覧

	花の色	いもの形	皮色	目の深浅	肉色
北海79号	白	楕円体	白黄	極浅	淡黄
男爵薯	赤紫	球	白黄	深	白

	シストセンチュウ	疫病	塊茎腐敗	剥皮褐変	水煮黒変
北海79号	抵抗性有り	弱	極弱	微	無
男爵薯	抵抗性無し	弱	弱	多	少



塊茎の休眠期間  
(18 貯蔵で調査)

試験場所	系統名 品種名	枯凋期	茎長 (cm)	いも数 (個)	一個重 (g)	上いも (kg/10a)	標準比 (%)	中以上 (kg/10a)	標準比 (%)	でん粉価 (%)
十勝農試	北海79号	8月27日	52	6.8	112	3,349	101	3,175	116	15.6
	男爵薯	8月26日	42	9.6	79	3,333	100	2,763	100	14.7
	北海79号	8月26日	44	6.4	116	3,393	99	3,151	109	17.4
更別	男爵薯	8月16日	40	6.5	92	3,443	100	2,924	100	16.2
	北海79号	9月1日	74	6.5	117	3,458	125	3,104	136	13.6
士幌	男爵薯	8月25日	77	6.8	88	2,761	100	2,284	100	12.9
	北海79号	8月19日	45	7.4	115	3,807	109	3,492	122	16.2
浦幌	男爵薯	8月16日	39	9.0	86	3,514	100	2,891	100	13.8

(平成10,11年2カ年の平均)

# ばれいしょ新品種「北海83号」

北海道農試 ばれいしょ育種研究室育成  
十勝農試 作物科

## この品種のセールスポイント

ジャガイモそうか病に対する抵抗性が強い

白肉で剥皮・調理時の変色が少なく、業務向けの利用が可能である。

粉状そうか病に強い

## 栽培上の注意

1) 休眠期間が長いいため通常の種いも貯蔵では萌芽及び初期生育が遅れやすい。したがって、下記のような扱いが必要である。

休眠期間を短くするために、収穫後D型ハウスなどで仮貯蔵し、凍結のおそれの生じる10月中旬頃までに本貯蔵とする。

休眠明けを早めるために、3月上旬から10 以上20 を上限として貯蔵温度を高くし、早めの種いも切断を行う。

2) ジャガイモシストセンチュウ汚染地帯の栽培には、抵抗性を有しないので不適である。

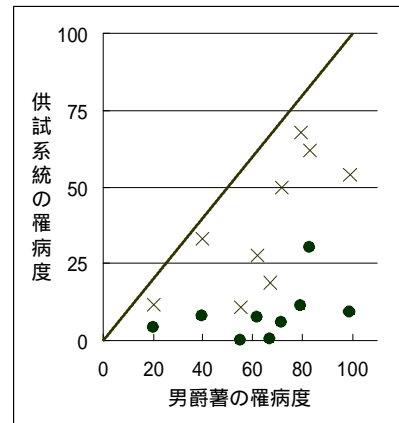
3) いもが裂開することがあるので、過剰な施肥など過剰な肥大を促す栽培管理を行わない

## 特性一覧

	花の色	いもの形	皮色	皮の粗滑
北海83号	白	楕円体	褐	粗
男爵薯	赤紫	球	白黄	中

	目の深浅	肉色	シストセンチュウ
北海83号	やや極浅	白	抵抗性無し
男爵薯	深	白	抵抗性無し

	そうか病	粉状そうか病	塊茎腐敗
北海83号	強	強	やや強
男爵薯	弱	弱	弱



そうか病抵抗性試験

北海83号 × 根育31号

試験場所	系統名 品種名	枯凋期	茎長 (cm)	いも数 (個)	一個重 (g)	上いも (kg/10a)	標準比 (%)	中以上 (kg/10a)	標準比 (%)	でん粉価 (%)
十勝農試	北海83号	9月7日	64	9.9	80	3,495	95	2,876	92	16.1
	男爵薯	9月1日	48	9.9	84	3,704	100	3,144	100	14.9
更別	北海83号	8月30日	62	9.2	91	3,823	111	3,308	113	18.0
	男爵薯	8月15日	40	8.2	92	3,443	100	2,924	100	16.2
土幌	北海83号	9月8日	86	9.1	81	3,309	120	2,417	106	13.4
	男爵薯	8月25日	77	6.8	88	2,761	100	2,284	100	12.9
浦幌	北海83号	8月21日	50	10.5	77	3,583	102	2,764	96	15.8
	男爵薯	8月16日	39	9.0	86	3,514	100	2,891	100	13.8

(十勝農試平成9～11年3カ年平均 その他平成9,10年2カ年の平均)

# ばれいしょ新品種「P971」(SNOWDEN)

十勝農試 作物科

## この品種のセールスポイント

低温（9℃）で長期貯蔵後のポテトチップ加工適性が優れるため、収穫翌年の6月まで原料として利用可能である。

褐色心腐、中心空洞などの塊茎内部障害が少ない

塊茎腐敗に対し、抵抗性が強い。

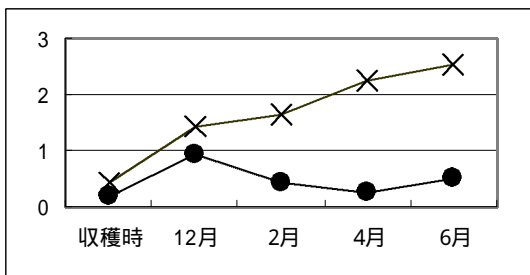
## 栽培上の注意

- 1) 収量・でん粉価の向上を図るため、早植え浴光催芽などの基本技術を励行し、完熟塊茎の安定生産に努める。
- 2) 匍枝が長く緑化塊茎が発生しやすいので、十分な培土を早めに行う。
- 3) 匍枝が長く、塊茎着生位置が深いので、ハーベスタの掘り取り深度に注意する。
- 4) 多肥栽培は避け、やや疎植にする。
- 5) ジャガイモシストセンチュウ汚染地帯の栽培には、抵抗性を有しないので不適である。

## 特性一覧

	花の色	いもの形	皮色	目の深浅	肉色
P971	白	球	褐	浅	白
トヨシロ	白	扁球	黄褐	浅	白

	シストセンチュウ	塊茎腐敗	そうか病	中心空洞	褐色心腐
P971	抵抗性無し	強	中	無	無
トヨシロ	抵抗性無し	やや弱	弱	微	微



## グルコース濃度 (mg/g) の推移

P971 ● トヨシロ ×

(グルコースが高いとチップ褐変の原因となるため0.6以下が望ましい)

試験場所	品種	枯凋期	茎長 (cm)	いも数 (個)	一個重 (g)	上いも (kg/10a)	標準比 (%)	中以上 (kg/10a)	標準比 (%)	でん粉価 (%)
十勝農試	P971	9月21日	81	11.8	82	4,169	96	3,422	85	14.4
	トヨシロ	9月7日	64	8.4	118	4,355	100	4,026	100	16.4
北農試	P971	10月8日	88	9.5	130	5,318	100	5,120	102	14.6
	トヨシロ	9月14日	68	9.6	129	5,351	100	5,083	100	16.0
更別	P971	9月11日	91	10.0	87	4,005	95	3,392	88	15.2
	トヨシロ	8月30日	62	8.9	103	4,210	100	3,841	100	16.7
士幌	P971	9月24日	111	7.3	109	3,665	89	3,229	92	14.7
	トヨシロ	9月4日	84	8.4	108	4,144	100	3,566	100	13.8

(十勝農試・北農試平成9～11年の3カ年平均 更別・士幌平成10,11年の2カ年平均)